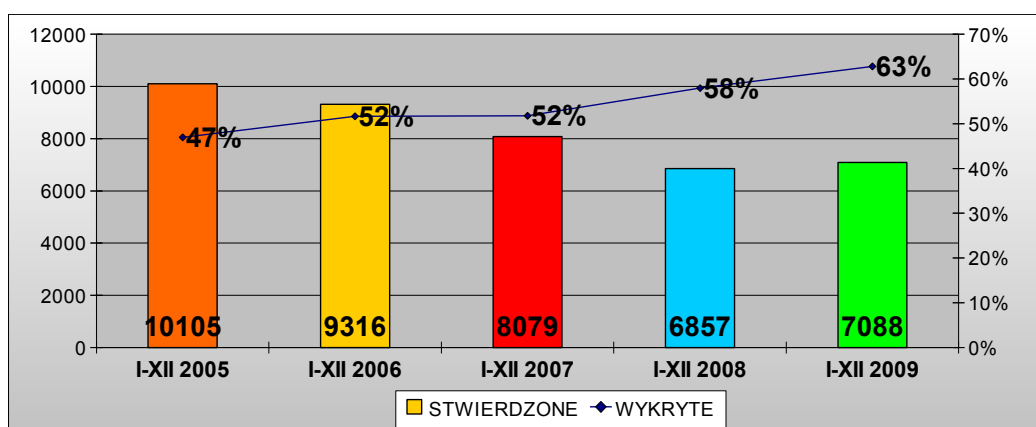


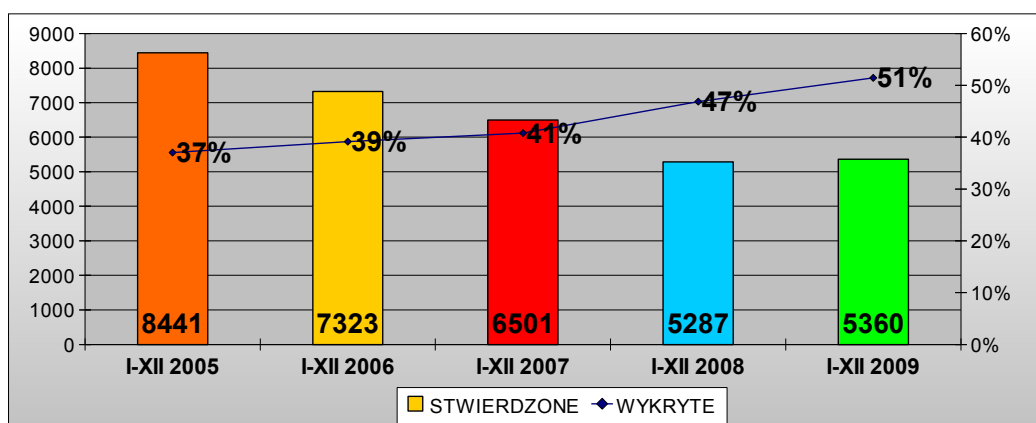
KOMENDA MIEJSKA POLICJI
W BYTOMIU
INFORMACJA
O STANIE BEZPIECZEŃSTWA I PORZĄDKU PUBLICZNEGO W BYTOMIU
W OKRESIE STYCZEŃ – GRUDZIEŃ 2009 r.

Wykres nr 1 - przestępstwa stwierdzone ogółem.



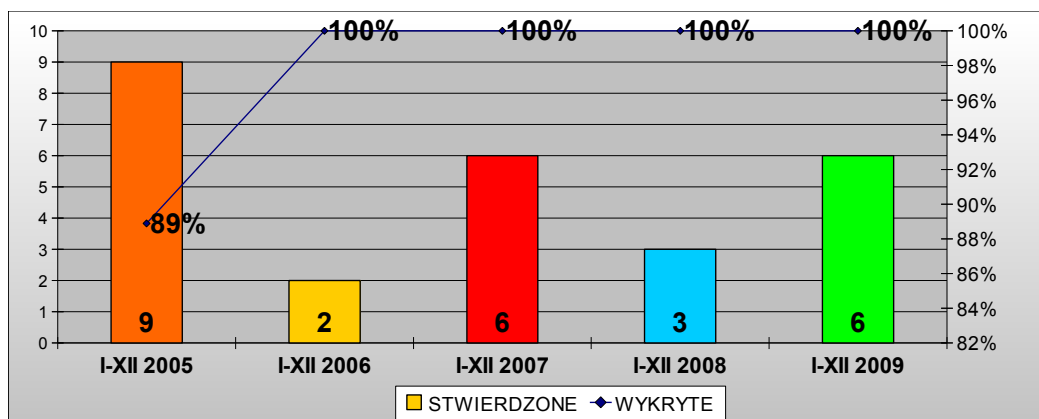
W analizowanym okresie na terenie Bytomia odnotowano **7088** tj. więcej o **231** przestępstw, niż w analogicznym okresie roku 2008. Jednocześnie odnotowano wzrost wskaźnika wykrycia do poziomu **62,8%** Jest to najwyższy wskaźnik od roku 2005.

Wykres nr 2 - przestępstwa o charakterze kryminalnym.



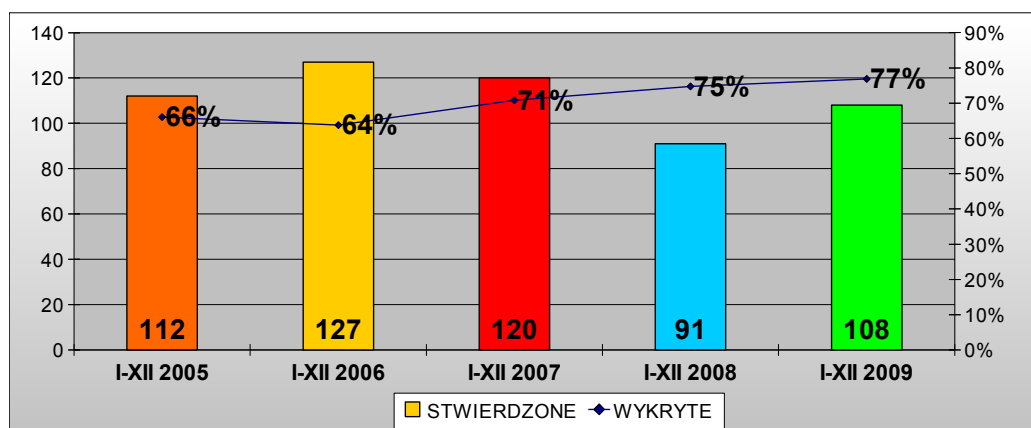
W kategorii przestępstw o charakterze kryminalnym odnotowano więcej o **73** przestępstwa stwierdzone oraz wzrost wskaźnika wykrycia z **46,9%** w 2008 roku do **51,5%** w roku 2009.

Wykres nr 3 - zabójstwa.



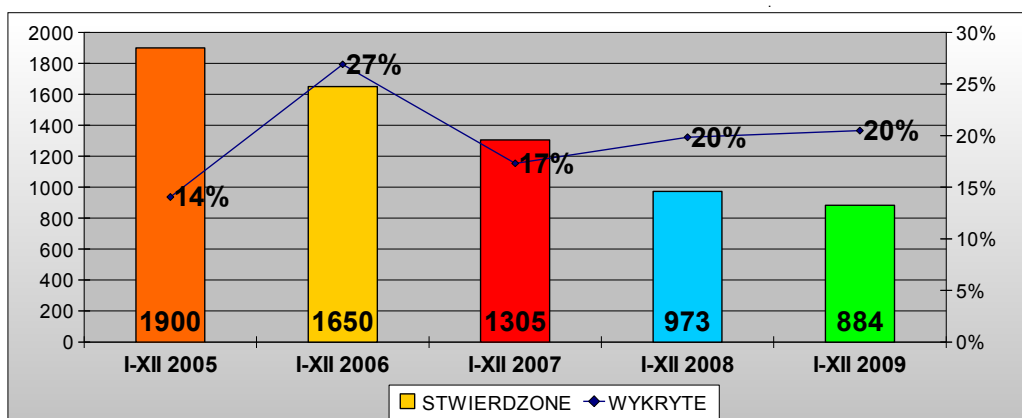
W kategorii zabójstwa w bieżącym roku odnotowano 6 przestępstw. Od 2005 roku wykrycie w tej kategorii kształtuje się na poziomie 100%.

Wykres nr 4 - udział w bójce lub pobiciu.



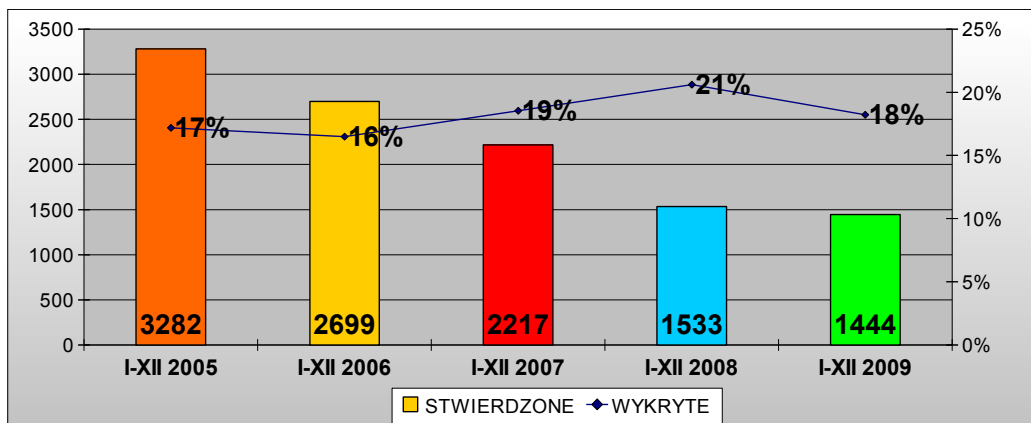
W porównaniu do ubiegłego roku, liczba przestępstw w kategorii udział w bójce lub pobiciu wzrosła o 17 przypadków. W tym samym czasie nastąpił wzrost wykrywalności o kolejne 2,1%.

Wykres nr 5 - kradzieże z włamaniem.



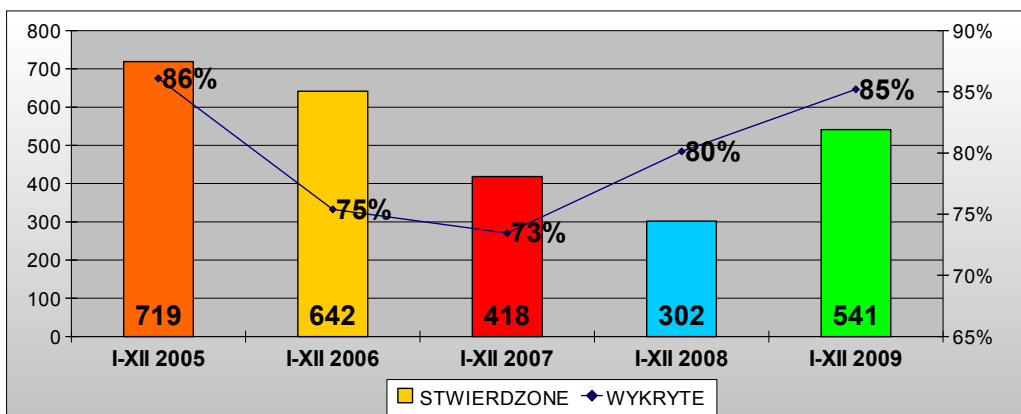
W kategorii kradzież z włamaniem wskaźnik wykrycia w roku bieżącym wynosi 20,5% i jest wyższy od ubiegłorocznego, który wynosił 19,8%.

Wykres nr 6 - kradzieże.



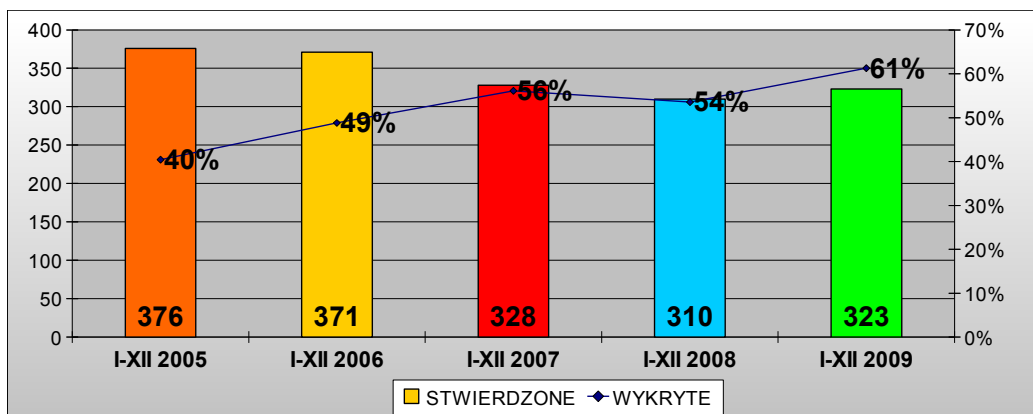
Zarejestrowano mniej o **89** kradzieży w porównaniu do analogicznego okresu roku 2008, a jednocześnie spadł wskaźnik wykrycia w tej kategorii przestępczości do poziomu **18,2%**

Wykres nr 7 - oszustwa kryminalne i gospodarcze.



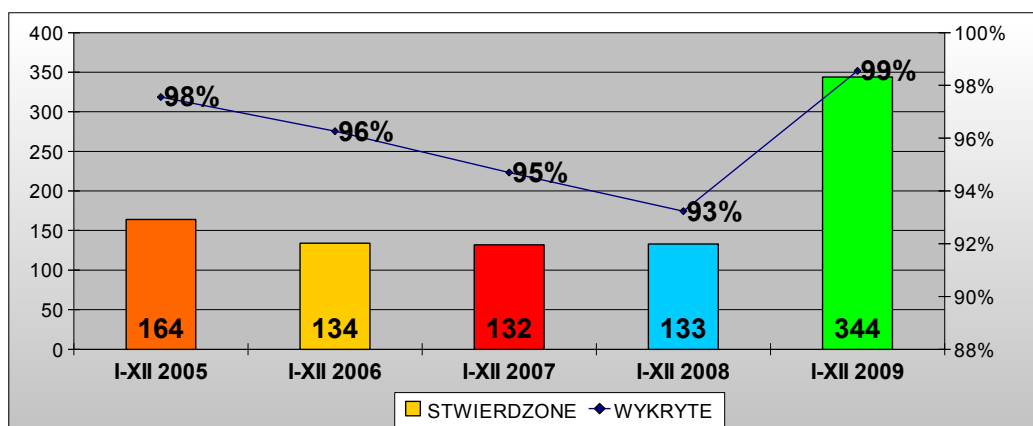
W kategorii oszustwa kryminalne i gospodarcze, w analizowanym okresie odnotowano wzrost liczby ujawnionych przestępstw. Porównując do 2008 r. oszustw ujawniono więcej o **239** W tym samym czasie wzrosła wykrywalność do poziomu **85,2%**

Wykres nr 8 - przestępstwa rozbójnicze.



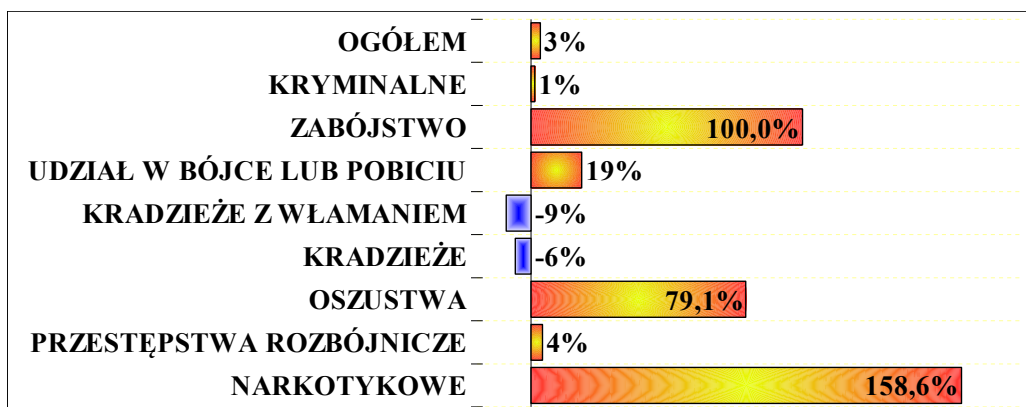
W analizowanym okresie odnotowano o **13** przestępstw rozbójniczych więcej, aniżeli w tym samym okresie roku 2008. Wykrycie tej kategorii przestępstw jest najwyższe od roku 2005 i wyniosło **61,3%**

Wykres nr 9 - przestępstwa narkotykowe.



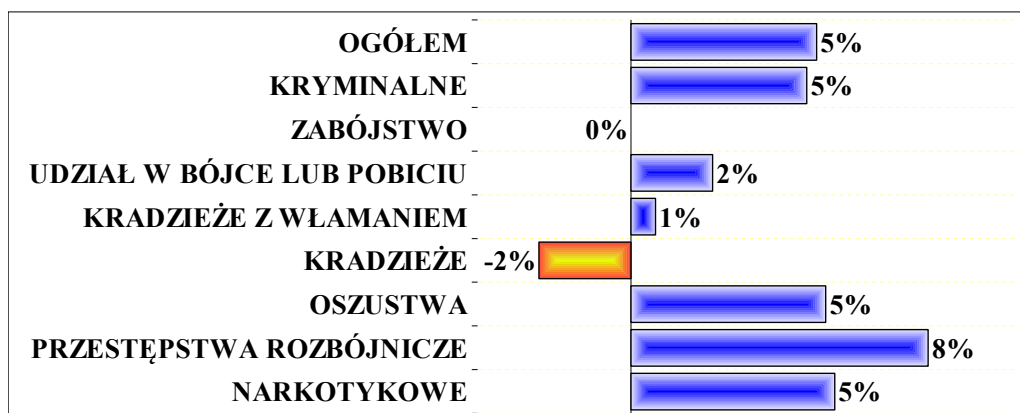
W analizowanym okresie ujawniono 190 przestępstw narkotykowych więcej, niż w roku ubiegłym. Odnotowano jednocześnie wzrost wykrywalności tej kategorii przestępstw o 5,3% w porównaniu do roku 2008 i obecnie wskaźnik ten wynosi 98,5%

WYKRES NR 10 - SPADEK / WZROST LICZBY PRZESTĘPSTW
I-XII 2008 / I-XII 2009



W analizowanym okresie odnotowano wzrost ogólnej liczby przestępstw o 3,4% a kryminalnych o 1,4%. Największy wzrost procentowy dotyczy zabójstw, który wyniósł 100%. W liczbach bezwzględnych liczba zabójstw wzrosła o 3 przypadki. Pozytywny znaczący wzrost liczby stwierdzonych przestępstw narkotykowych oraz oszustw świadczy o stałej aktywności funkcjonariuszy. Jednocześnie aktywność ta przekłada się na spadek przestępstw w kategoriach kradzież i kradzież z włamaniem. Natomiast zwiększenia wysiłków wymagają kategorie bójka i pobicie oraz przestępstwa rozbójnicze, gdzie nastąpił wzrost o 18,4% i 4,2%.

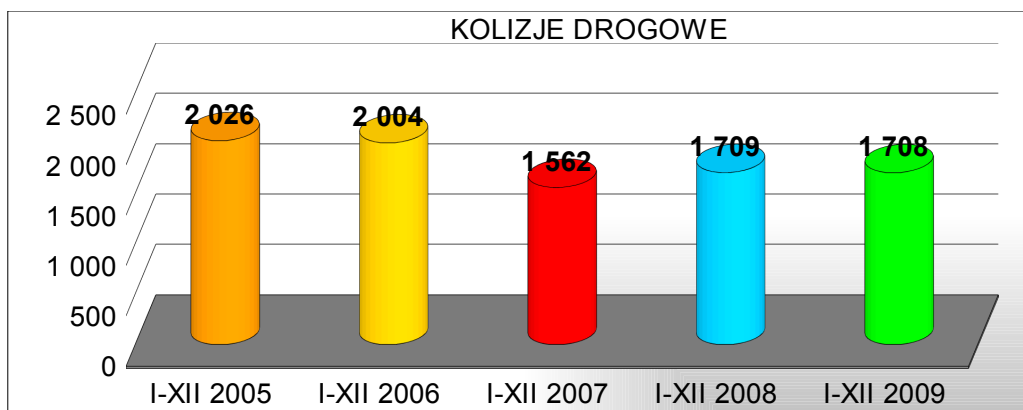
WYKRES NR 11 - SPADEK / WZROST WYKRYWALNOŚCI PRZESTĘPSTW
I-XII 2008 / I-XII 2009



Spośród wszystkich prezentowanych kategorii przestępstw, spadek wykrycia o -2,4% odnotowano jedynie w kradzieżach. W pozostałych kategoriach odnotowano wzrost wykrycia lub, jak w przypadku zabójstw, wykrycie pozostaje na tym samym poziomie, czyli 100%.

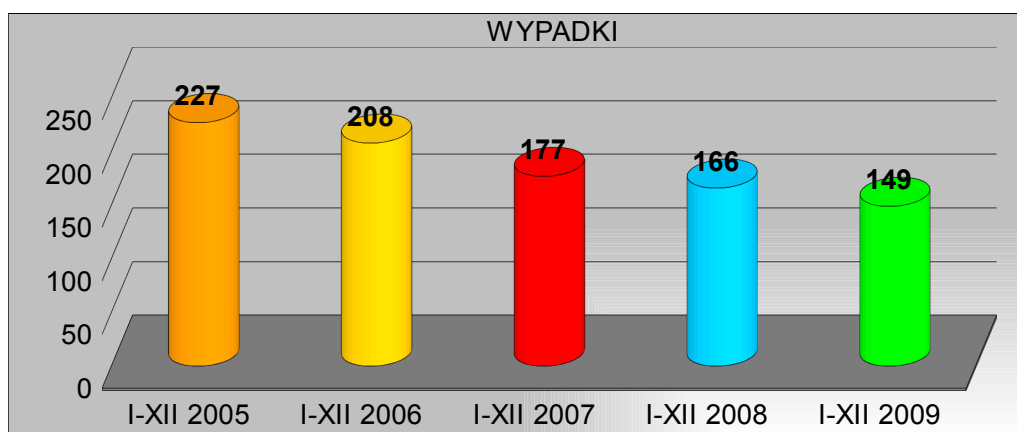
BEZPIECZEŃSTWO W RUCHU DROGOWYM

Wykres nr 12 - kolizje drogowe.



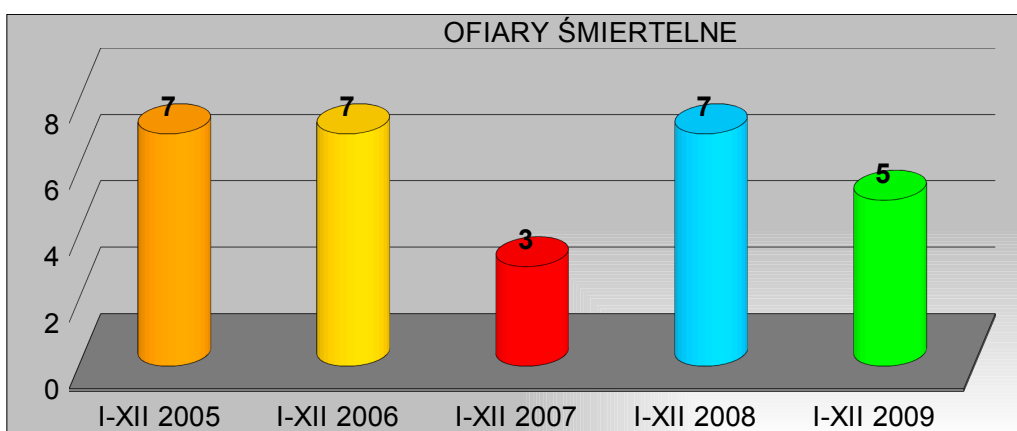
Od stycznia 2009 r. na drogach Bytomia doszło do 1 708 kolizji drogowych. W porównaniu do roku ubiegłego nastąpił spadek liczby kolizji o 1 zdarzenie.

Wykres nr 13 - wypadki drogowe.



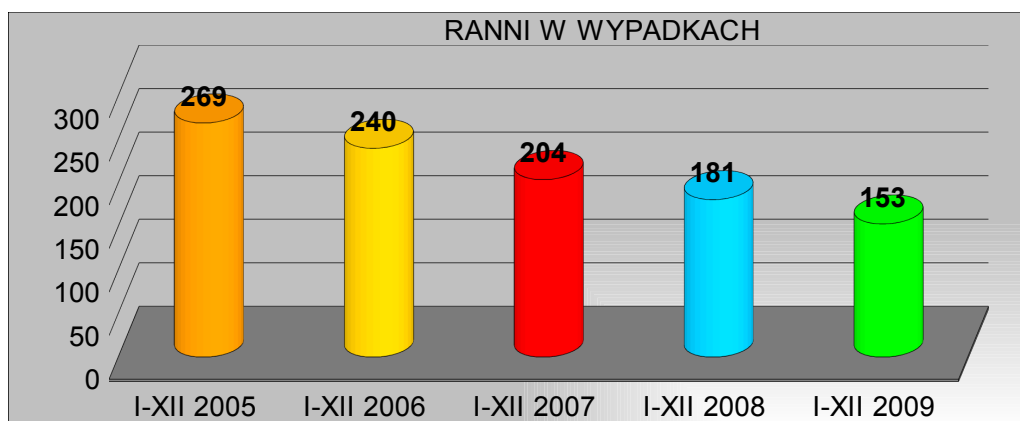
Od 2005 roku odnotowujemy stały spadek ilości wypadków drogowych. W br. doszło do 149 wypadków drogowych, w których pięć osób poniosło śmierć oraz 153 osób zostało rannych.

Wykres nr 14 - ofiary śmiertelne.



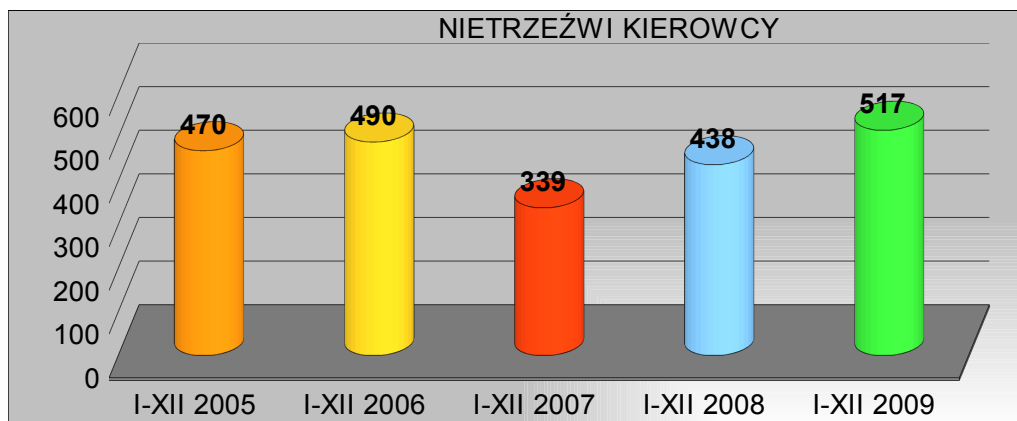
W okresie I-XII 2009, w wypadkach zginęło pięć osób. W tym samym czasie roku ubiegłego było 7 ofiar śmiertelnych.

Wykres nr 15 – ranni w wypadkach.



W bieżącym roku w 149 wypadkach drogowych 153 osób odniosło obrażenia. Liczba osób rannych systematycznie maleje od 2005 roku.

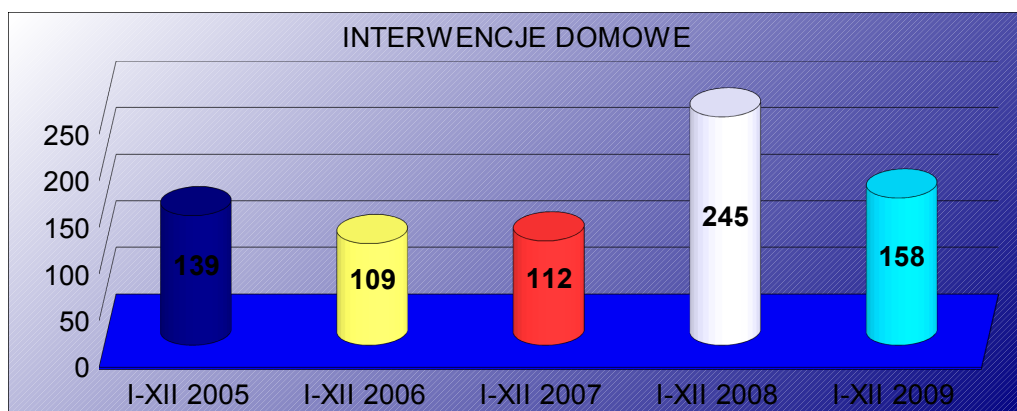
Wykres nr 16 – nietrzeźwi kierowcy.



W okresie I-XII 2009 bytomscy policjanci zatrzymali 517 nietrzeźwych kierowców, to jest więcej o 79 niż rok wcześniej.

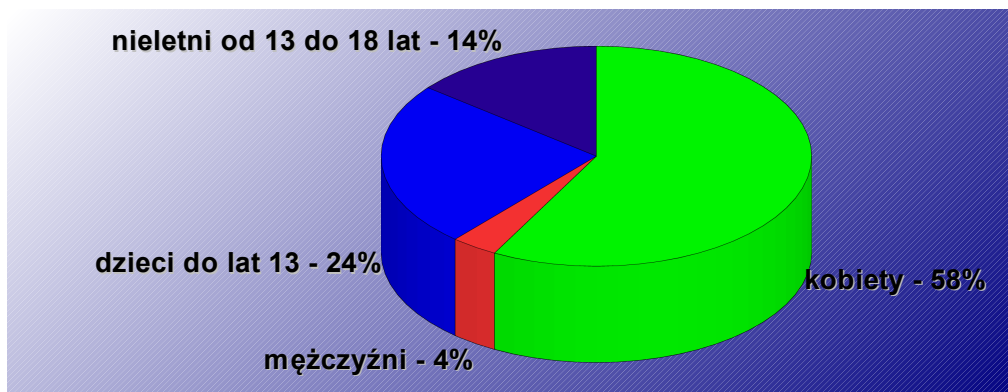
PROBLEMATYKA PRZEMOCY DOMOWEJ

Wykres nr 17 – liczba interwencji w związku z przemocą domową.



W analizowanym okresie 2009 roku bytomscy policjanci w 158 przypadkach podejmowali interwencje domowe. W porównaniu do roku ubiegłego nastąpił spadek liczby interwencji o -126.

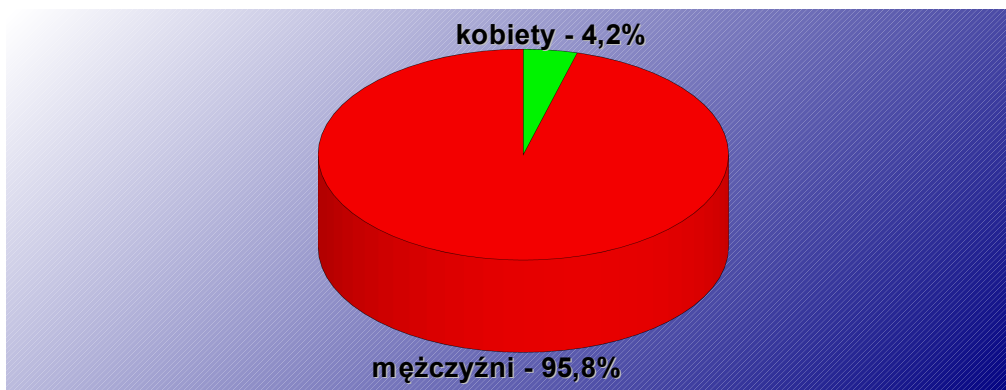
Wykres nr 18 – ofiary przemocy domowej.



Biorąc pod uwagę ogólną liczbę ofiar przemocy w 2009 r. to największą jej część stanowią kobiety: dzieci w wieku do 13 lat, których było 158 , a następnie nieletni w wieku od 13 do 18 lat, tj: 93 będących ofiarami przestępstw wynosiła 23 osoby.

376 , następnie 93 osób. Liczba mężczyzn

Wykres nr 19 – sprawcy przemocy domowej.



Spośród wszystkich 376 sprawców przemocy domowej największą część stanowią mężczyźni, tj: 362 osoby. Z ogólnej liczby sprawców przemocy domowej 16 to kobiety. Aż 283 sprawców przemocy domowej było nietrzeźwych.

Sporządził:
asp.szt. Adam Jakubiak
rzecznik prasowy KMP Bytom