

*Bytom, dnia 08.02.2017 r.*

***SPRAWOZDANIE***  
***Z DZIAŁALNOŚCI***  
***KOMENDY MIEJSKIEJ POLICJI W BYTOMIU***  
***w 2016 r.***



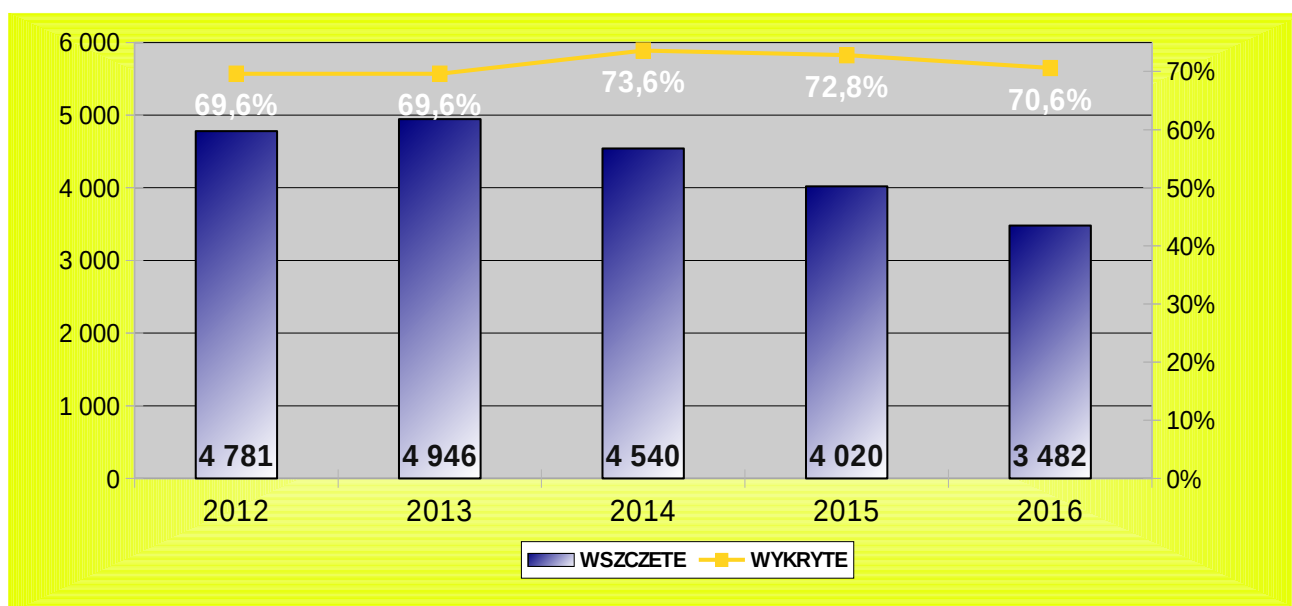
*Dla zobrazowania stanu bezpieczeństwa na terenie Bytomia, w poniżej prezentowanych danych odniesiono się do średnich wskaźników ogólnowojewódzkich.*

*W 2016 r. w KMP w Bytomiu wszczęto **3.482** postępowań przygotowawczych, tj. o **538** mniej niż w analogicznym okresie 2015 roku. Wskaźnik dynamiki wszczęć wyniósł **86,6 %** przy średniej wojewódzkiej na poziomie 87,7 %.*

*W analizowanym okresie wskaźnik wykrywalności przestępstw ogółem wyniósł **70,6 %** (spadek o 2,2 % w porównaniu do 2015 roku).*

*Wskaźnik wykrywalności osiągnięty przez bytomskich policjantów jest niższy od średniej wojewódzkiej, która wynosi 71,8 %.*

**Wykres nr 1 – dane ogólne – KMP BYTOM**



*Funkcjonariusze KMP w Bytomiu ustalili **1.730** (w stosunku do roku 2015 +56) osób podejrzanych, spośród których **29** (+5) osób tymczasowo aresztowano.*

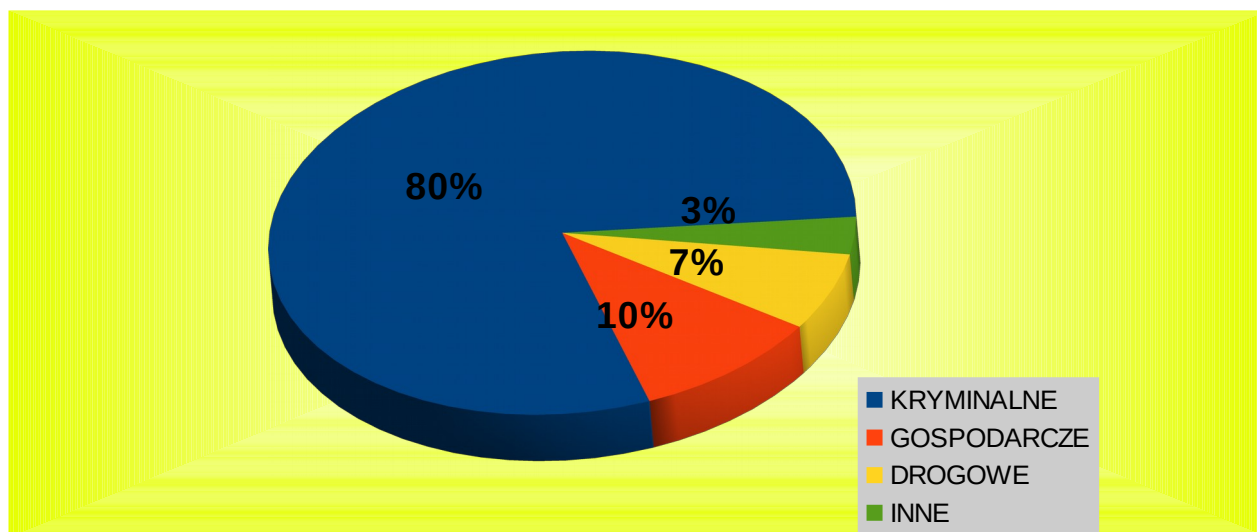
*Wartość zajętego mienia podejrzanych wyniosła **157.178 zł.**, a wartość mienia odzyskanego to **1.099.511 zł.***

## STRUKTURA PRZESTĘPCZOŚCI

Największy wskaźnik w strukturze przestępczości (na podstawie postępowań wszczętych), podobnie jak w latach poprzednich ma liczba zdarzeń o charakterze kryminalnym, których procentowy udział wynosił 76,4 %, natomiast udział przestępstw gospodarczych kształtował się na poziomie 11,95 %, a przestępczości drogowej na poziomie 7,35 %. W przypadku pozostałych przestępstw wskaźnik ten wyniósł 3,96 %.

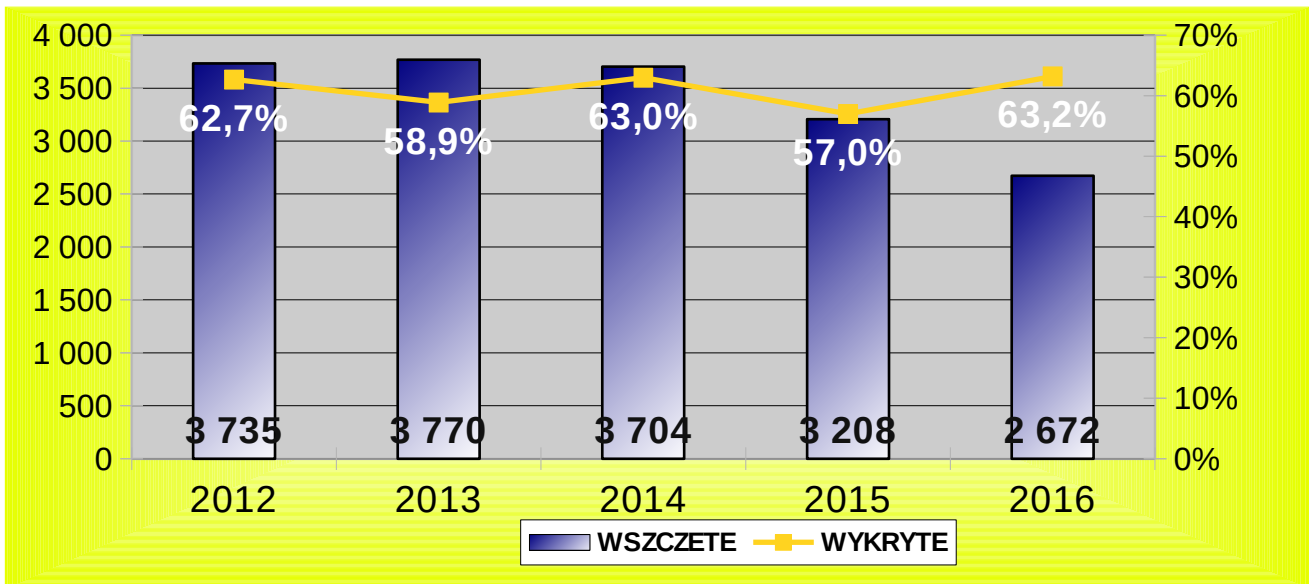
Taki obraz przestępczości wskazuje na konieczność dalszego, stałego ukierunkowania działań bytomskich policjantów na zwalczanie przestępstw o charakterze kryminalnym.

Wykres nr 2 – procentowy udział przestępstw



Odnotowano spadek przestępstw o charakterze kryminalnym, których odnotowano 2.672 (– 536 w stosunku do roku 2015) oraz wzrost wskaźnika wykrywalności do poziomu 63,2 % ( w roku 2015 wykrywalność wynosiła 57 %). Zaznaczyć należy, że wojewódzki wskaźnik wykrywalności wyniósł 60,5 %. Funkcjonariusze ustalili 1.261 (+54) podejrzanych.

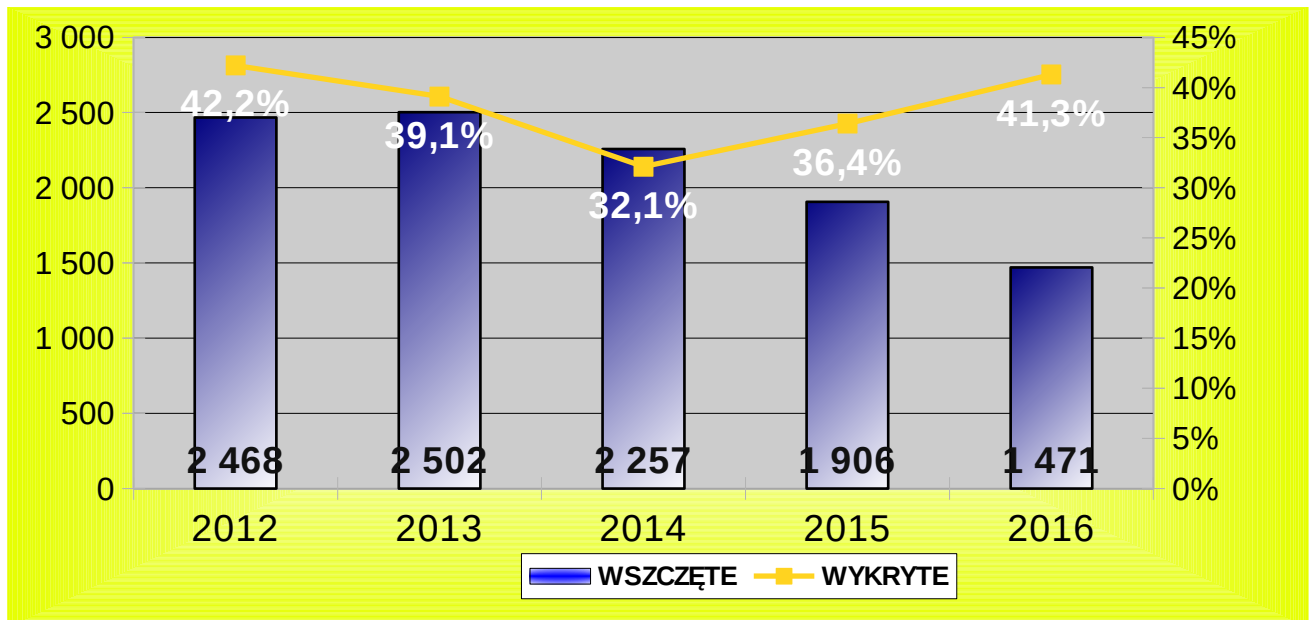
**Wykres nr 3 – wszczęcia i wykrywalność przestępstw kryminalnych**



**Siedem podstawowych kategorii przestępczości (17x7).**

W 2016 r. wszczęto 1.471 postępowań, tj. o 435 mniej niż w 2015 roku – dynamika wyniosła 77,2 %. Wykrywalność ukształtowała się na poziomie 41,3 % (wzrost o 4,9 %), wojewódzki wskaźnik, wyniósł 41,8 %. Funkcjonariusze ustalili 520 (-18) podejrzanych.

**Wykres nr 4 – wszczęcia i wykrywalność 17x7 (w %)**

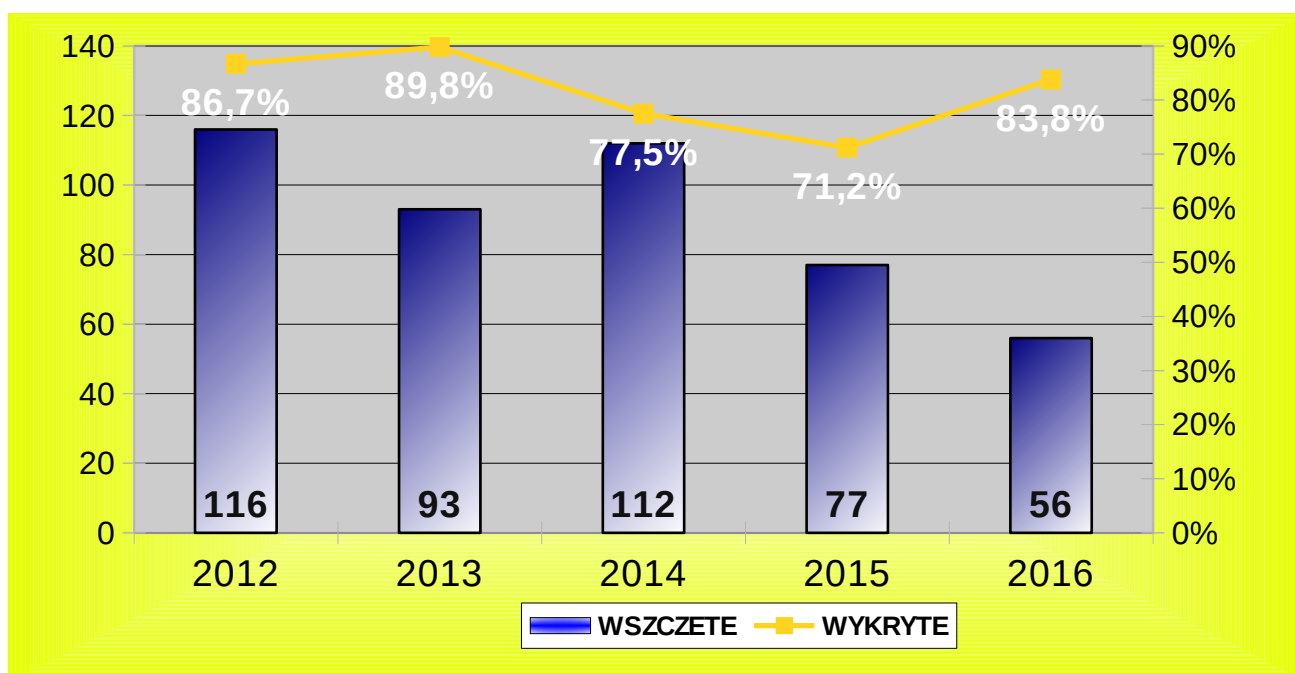


W 2016 roku wszczęto 1 postępowanie o zabójstwo. Rok wcześniej wszczęto takich postępowań 6. Wykrywalność wyniosła 100 %. Zatrzymano 3 podejrzanych – wszyscy zostali tymczasowo aresztowani.

Odnotowano 5 stwierdzonych ( w 2015 było ich 2) przestępstwa w sprawie o zgwałcenie. Wykrywalność wyniosła 80 %. Natomiast wojewódzki wskaźnik wykrycia wyniósł 82,5 %.

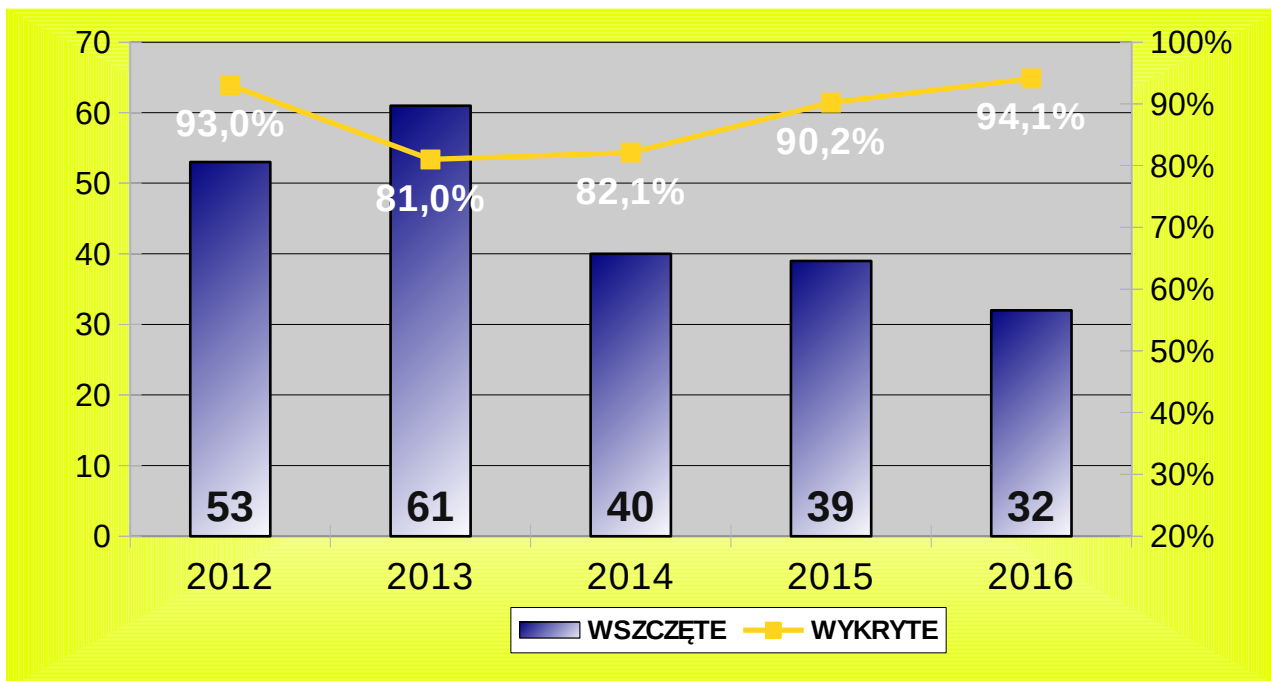
W kategorii przestępstw rozbójniczych wszczęto 56 (-21) postępowań. Wykrycie wyniosło 83,8 % (w roku 2015 wynosiło 71,2 %). Wojewódzki wskaźnik wykrycia wyniósł 78,3%. 54 (+11) osobom przedstawiono zarzuty popełnienia przestępstwa rozbójniczego.

Wykres nr 5 – wszczęcia oraz wykrycia przestępstw rozbójniczych



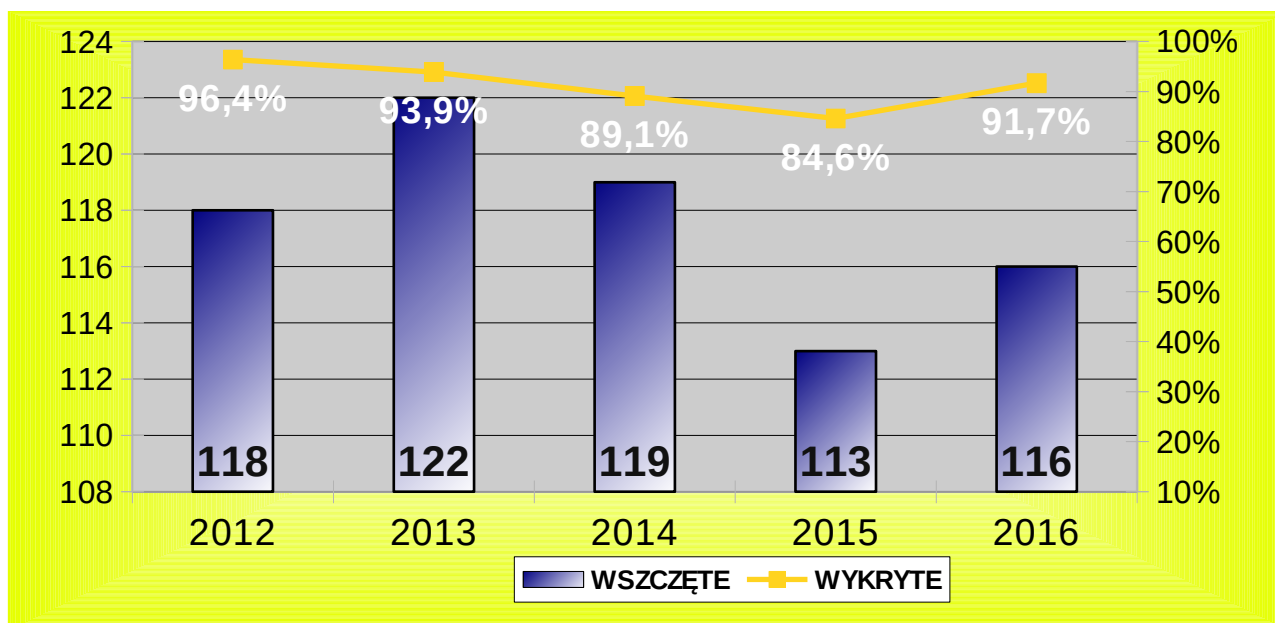
W kategorii udział w bójkach lub pobiciu, wszczęto 32 (-7) postępowań. Wykrywalność tej kategorii przestępczości wzrosła do 94,1 % (w roku 2015 było to 90,2 %), przy średniej wojewódzkiej 79,8%. Zatrzymano 50 podejrzanych (-12).

Wykres nr 6 – wszczęcia oraz wykrycia w kategorii udział w bójce lub pobiciu



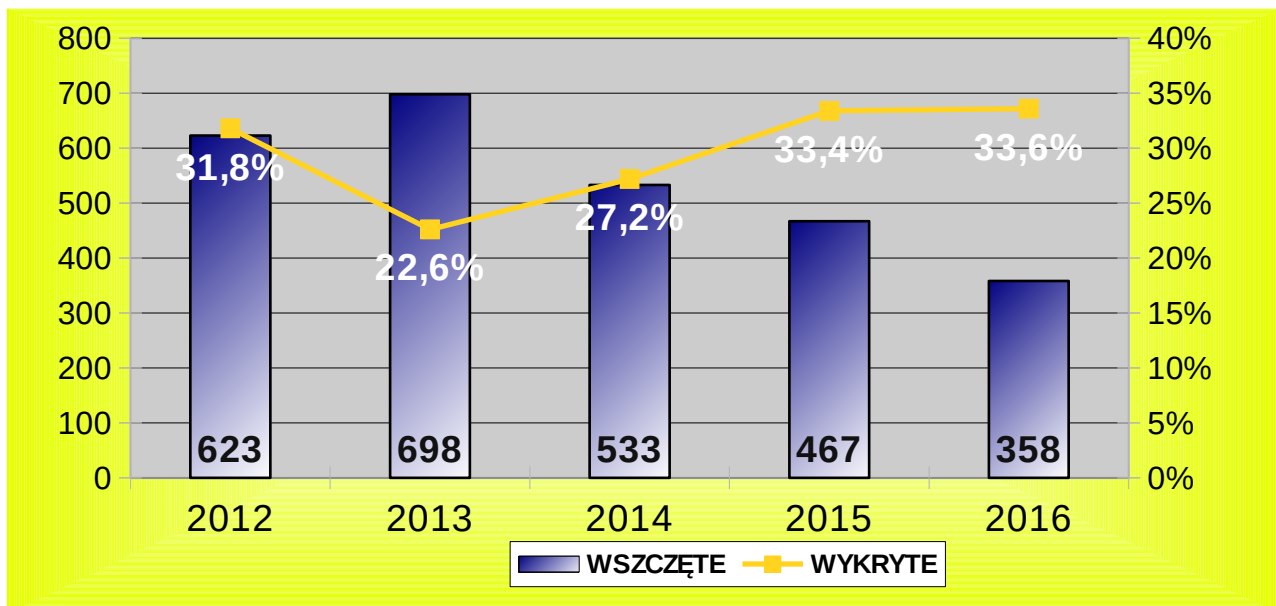
W kategorii uszczerbek na zdrowiu wszczęto 116 (+3) postępowań. Wskaźnik wykrycia wyniósł 91,7 %, przy średniej wojewódzkiej 89,2 %. Zatrzymano 53 (+15) podejrzanych.

Wykres nr 7 – wszczęcia oraz wykrycia w kategorii uszczerbek na zdrowiu



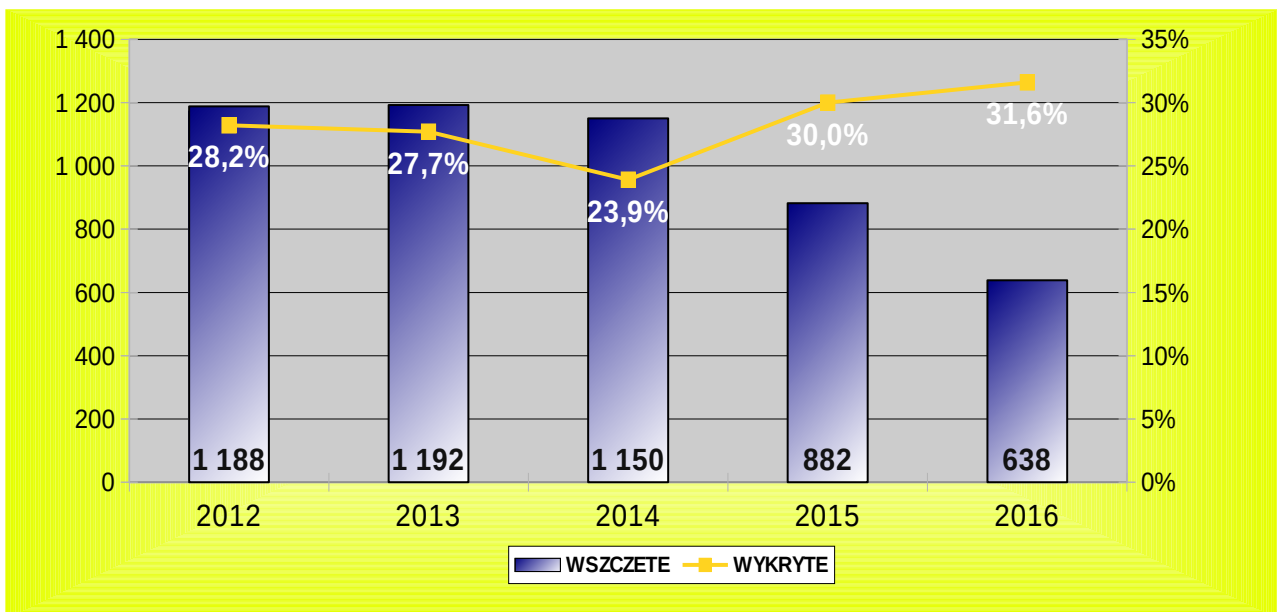
W 2016 r. w kategorii kradzież z włamaniem wszczęto 358 postępowań, tj. o 109 mniej niż rok wcześniej. Wskaźnik wykrycia wzrósł do 33,6 % (+0,2 %). Wojewódzki wskaźnik wykrycia wyniósł 42,4 %. Zatrzymano 84 (-19) podejrzanych.

**Wykres nr 8 – wszczęcia oraz wykrycia kradzieży z włamaniem**



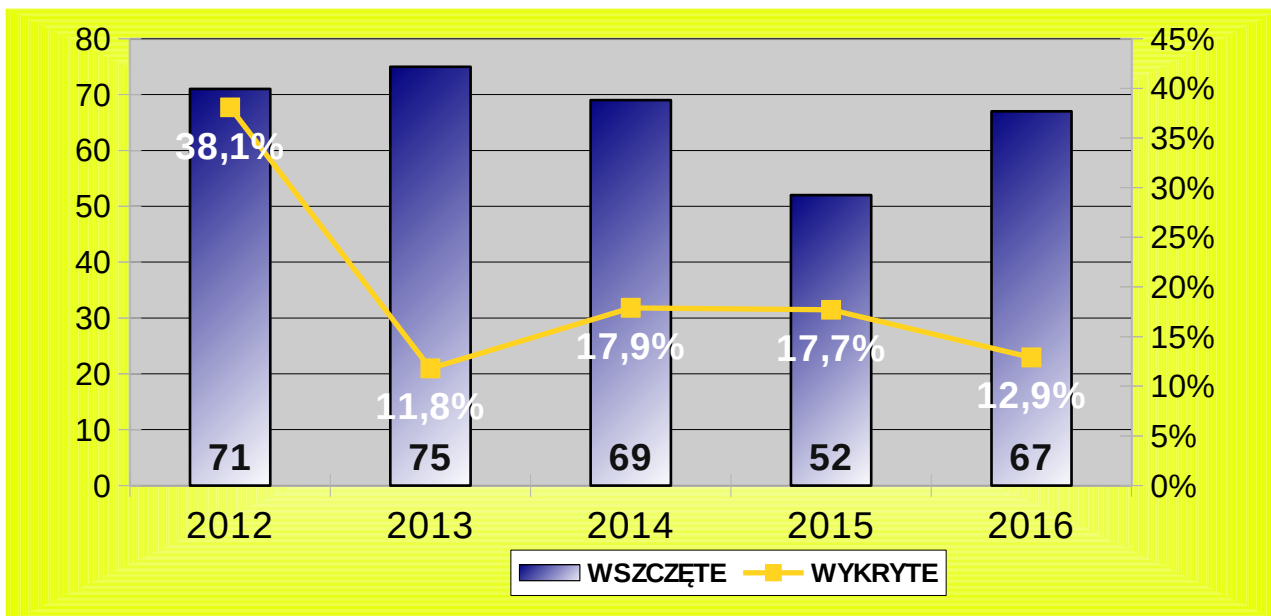
W kategorii **kradzież cudzej rzeczy** wszczęto **638** (-244) postępowań. Wykrywalność wyniosła **31,6 %** (+1,6 %). Wojewódzki wskaźnik wykrycia wyniósł **33 %**. Zatrzymano **197** (-40) podejrzanych.

**Wykres nr 9 – wszczęcia oraz wykrycia kradzieży cudzej rzeczy**



**Kradzież samochodu** - wszczęto **67** (+15) postępowań - wykrycie wyniosło **12,9 %** (-4,7 %). Wojewódzki wskaźnik wykrycia wyniósł **15,7 %**. Zatrzymano **6** (-5) podejrzanych.

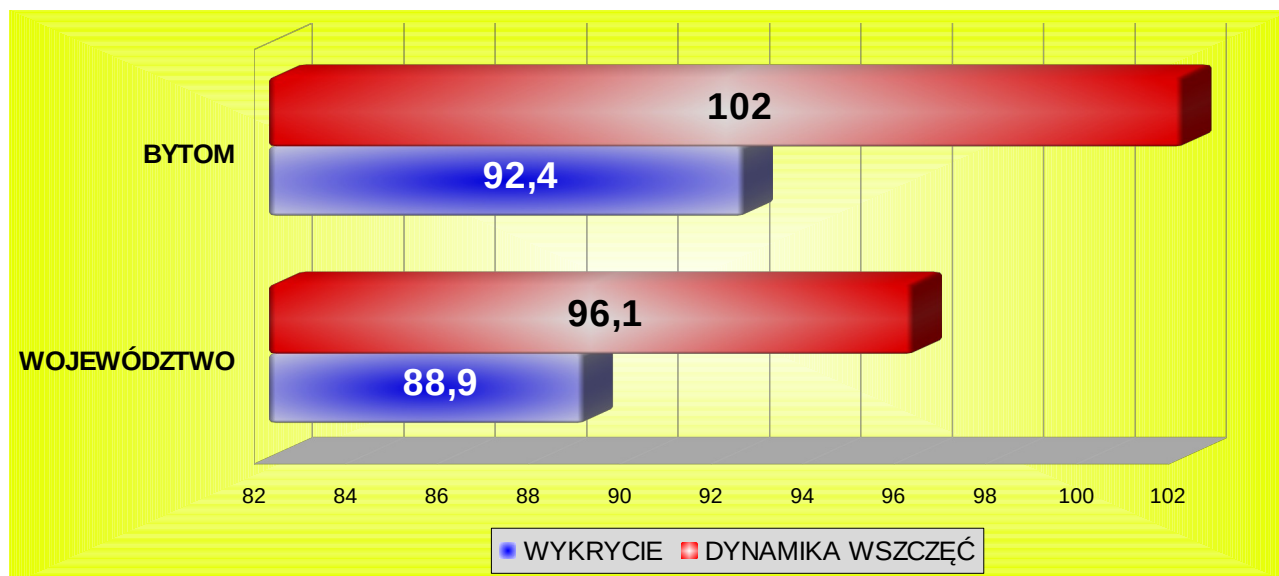
Wykres nr 10 – wszczęcia oraz wykrycia kradzieży samochodu



### Przestępstwa gospodarcze.

W 2016 r. w tej kategorii stwierdzono **616 (-1.330)** przestępstw. Wykrywalność ukształtowała się na poziomie **92,4 %** i jest wyższa od średniej wojewódzkiej, która wyniosła **88,9 %**. Funkcjonariusze ustalili **211 (+20)** podejrzanych.

Wykres nr 11 – dynamika wszczęć i wykrywalność przestępstw gospodarczych

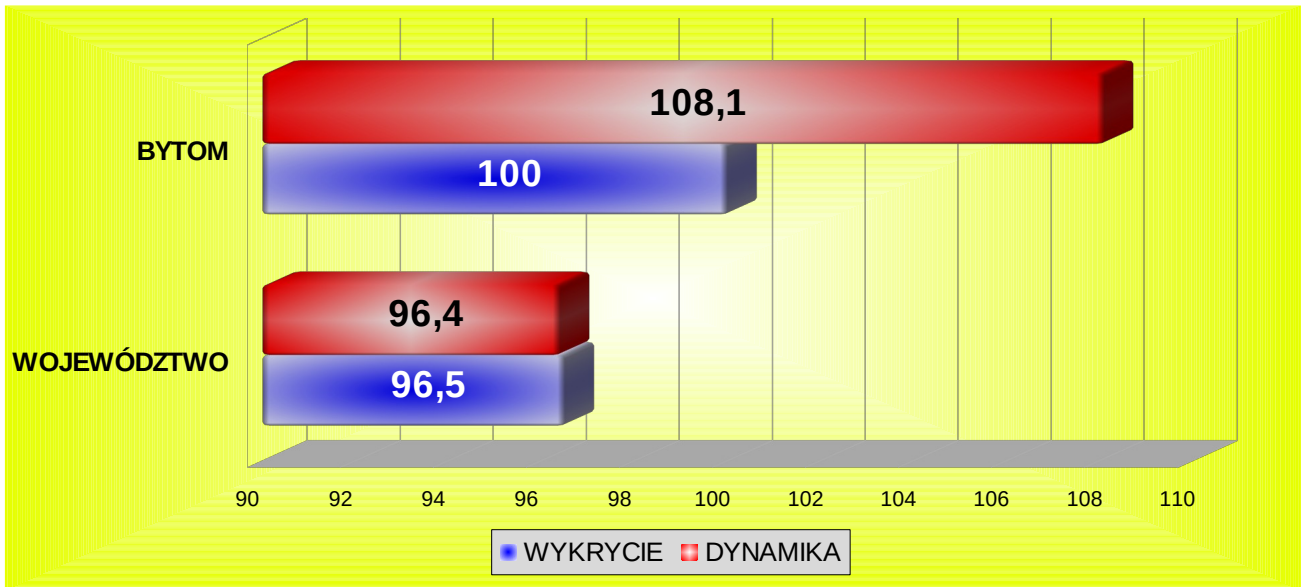


W 2015 roku stwierdzonych przestępstw narkotykowych odnotowano **270 (+10)** przestępstw. Wykrywalność wyniosła **100 % (+0,8 %)** przy wykryciu wojewódzkim **96,5 %**. Funkcjonariusze ustalili **150 (+40)** osób podejrzanych.



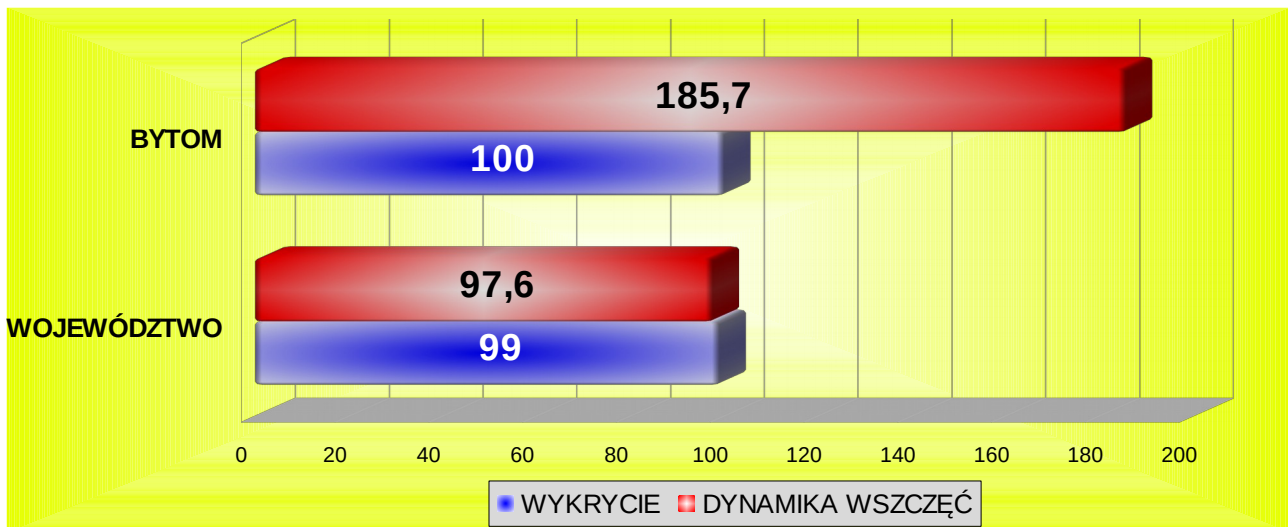
W ramach prowadzonych spraw, funkcjonariusze zabezpieczyli znaczną ilość narkotyków, w tym: **1.8 kg tj. 18.000** działek dilerskich amfetaminy, **1.9 kg tj. 1.900** działek dilerskich marihuany, oraz **100 gr tj. 1000** działek dilerskich mefedronu, **168 szt. sadzonek konopi** oraz **79 szt. tabletek ekstazy**.

Wykres nr 12 – dynamika wszczęć przestępstw narkotykowych (w %)



Kolejnym ważnym zagadnieniem jest zwalczanie przestępczości korupcyjnej. W 2016 roku stwierdzono **85 (-247)** przestępstwa z tej kategorii. Funkcjonariusze ustalili **5 podejrzanych** tj. o 2 mniej niż w 2015 r. Wśród postępowań prowadzonych w KMP w Bytomiu, **4** dotyczyły usiłowania skorumpowania funkcjonariuszy Policji.

Wykres nr 13 – dynamika wszczęć przestępstw korupcyjnych (w %)



## **I. DZIAŁANIA W ZAKRESIE ZWALCZANIA PRZESTĘPSTW I WYKROCZEŃ PRZEZ SŁUŻBĘ PREWENCJI.**

*Policjanci prowadzili działania o charakterze prewencyjnym, zmierzające do ograniczenia przestępczości najbardziej dokuczliwej dla społeczeństwa, jak również stosowali represję wobec sprawców wykroczeń. W miejscach najbardziej zagrożonych przestępczością i wykroczeniami prowadzono wzmożone legitymowania, stosowano środki karne i administracyjne wobec osób naruszających porządek prawny. W omawianym okresie policjanci pionu prewencji ujawnili **15.782 (+3.026)** wykroczeń, ukarali mandatami karnymi **14.270** sprawców wykroczeń (+2.100), sporządzili **1.577 (-102)** wniosków o ukaranie do Sądu Rejonowego w Bytomiu, a w **1.072 (+943)** przypadkach zastosowali pozakarne środki represji.*

*Funkcjonariusze służby prewencji w ciągu 2016 r. przeprowadzili **27.228** interwencji, w tym **3.077** domowych, **7.771** publicznych oraz **16.380** innych. Średni czas reakcji na zdarzenie pilne wyniósł 7,1 min (miernik – 8,0 min).*

*W 2016 roku ujawniono **10.621** wykroczeń szczególnie uciążliwych dla społeczeństwa (bez art. 119 i 124 kw - m.in. zakłócenie porządku publicznego, żebractwo, nieobyczajny wybryk, zaśmiecanie, spożywanie alkoholu w miejscach zabronionych), co stanowi **89,21 %** ogółu popełnionych wykroczeń w przeliczeniu na 100 służb o charakterze prewencyjnym.*

*Kontynuowano współpracę z bytomskim samorządem celem przeciwdziałania zagrożeniom, których mieszkańcy obawiają się najbardziej. W wyniku podjętej współpracy zawarto kolejne w ostatnich latach porozumienie pomiędzy Prezydentem Bytomia i Komendantem Miejskim Policji o wprowadzeniu **służby ponadnormatywnej**, do której delegowano funkcjonariuszy ze wszystkich pionów służbowych KMP w Bytomiu. W trakcie **847 służb (+317)** policjanci wylegitymowali **2.740 osób (+913)**, ukarali mandatami karnymi **973 (+393)** sprawców wykroczeń i pouczyli **111 osób (+62)**, a także zatrzymali na gorącym uczynku **21 (+14)** sprawców. Przeprowadzili **1.413 (+418)** interwencji. Zatrzymali **19 (+8)** osób poszukiwanych.*

*Podjęte działania ze strony samorządu i Komendy Miejskiej Policji przyczyniły się w znaczący sposób do ograniczenia zagrożeń (patrz m.in. dynamika przestępstw).*

*Kontynuowano realizację porozumienia zawartego pomiędzy Komendantem Szkoły Policji w Katowicach, Komendantem Miejskim Policji w Bytomiu i Prezydentem Bytomia w sprawie pełnienia służby w mieście przez słuchaczy Szkoły Policji w Katowicach. Funkcjonariusze SP Katowice, wraz z najbardziej doświadczonymi policjantami garnizonu bytomskiego odbyli 64 służby. Łącznie służbę na terenie Bytomia pełniło 634 policjantów.*

*Wdrożona w województwie śląskim 14 września 2016 r. KRAJOWA MAPA ZAGROŻEŃ BEZPIECZEŃSTWA. Do 31 grudnia 2016 r., na terenie Bytomia naniesiono 415 zagrożeń różnych kategorii, w tym: 99 - zgłoszenia potwierdzone, 316 - zgłoszenia niepotwierdzone.*

<b>KATEGORIA</b>	<b>OGÓŁEM</b>
<i>Przekraczanie dozwolonej prędkości</i>	<i>42</i>
<i>Spożywanie alkoholu w miejscach niedozwolonych</i>	<i>118</i>
<i>Nieprawidłowe parkowanie</i>	<i>93</i>
<i>Zła organizacja ruchu drogowego</i>	<i>11</i>
<i>Używanie środków odurzających</i>	<i>19</i>
<i>Niewłaściwa infrastruktura drogowa</i>	<i>31</i>
<i>Żebractwo</i>	<i>13</i>
<i>Inne</i>	<i>88</i>

## **II. DZIAŁANIA W ZAKRESIE ZWALCZANIA PRZESTĘPCZOŚCI NIELETNICH I PATOLOGII SPOŁECZNYCH**

*W analizowanym okresie roku 2016 roku na terenie Bytomia ogółem ujawniono 110 (-22) nieletnich, którzy popełnili 334 (-53) czyny karalne. Na terenie KMP w Bytomiu w 2016 r. wskaźnik udziału czynów popełnionych przez nieletnich do ogółu przestępstw stwierdzonych wyniósł 8,5 % (+1,6 %), w garnizonie śląskim 4,62 % (+0,12 %). Wskaźnik nieletnich sprawców do ogółu podejrzanych w Bytomiu wyniósł 6,3 % (-1,4 %), a w garnizonie śląskim 5,05 % (+0,55 %). Do Sądu Rejonowego przekazano 80 spraw, z czego sąd wszczął 47.*

*Funkcjonariusze zajmujący się przestępczością nieletnich realizują zaginięcia i poszukiwania nieletnich. Mają stały i bezpośredni kontakt ze szkołami, pedagogami szkół. Prowadzą spotkania z nauczycielami omawiając problem odpowiedzialności karnej nieletnich, którzy popełniają czyny karalne oraz prelekcje dla uczniów, obejmujące ta problematykę.*

*W trakcie prowadzonych działań poddano kontroli m. in. akwenty wodne mieszczące się w dzielnicy Łagiewniki, w Miechowicach – zalew wodny „Brandka”, w dzielnicy Szombierki – Park „Fazaniec”, staw „Zemerek” oraz „Żabie Doły”, kontrolowano lokale gastronomiczne.*

*Celem zwiększenia efektów prowadzonej profilaktyki eliminującej zachowania kryminalne od początku roku 2016 kontynuowano współpracę z takimi podmiotami jak: Urząd Miejski, Sąd Rodzinny, Kuratorzy Sądowi, MOPR, OSiR oraz placówkami oświatowymi jak szkoły, przedszkola, domy dziecka i ośrodki wychowawcze.*

## **III. DZIAŁANIA W ZAKRESIE ZWALCZANIA PRZEMOCY W RODZINIE**

*W 2016 r. policjanci garnizonu bytomskiego podjęli 154 (-19) interwencje będące skutkiem przemocy domowej, które zakończyły się wszczęciem procedury „Niebieskiej Karty”. Na podstawie „NK” wszczęto 30 (-44) postępowań z art 207 kk.*

Z ujawnionych **80 (+9)** nietrzeźwych sprawców przemocy domowej, **65 (-1)** osób doprowadzono do wytrzeźwienia w izbie wytrzeźwień z uwagi na wysoki stopień upojenia alkoholowego zagrażający bezpieczeństwu domowników. Natomiast **7 (+5)** sprawców przemocy doprowadzono do wytrzeźwienia w policyjnych Pomieszczeniach Dla Osób Zatrzymanych.

W ubiegłym roku przy współpracy z przedstawicielami Prokuratury, Miejskiego Ośrodka Pomocy Rodzinie, Centrum Interwencji Kryzysowej i Przeciwdziałania Uzależnieniom, kuratorów sądowych, placówek zdrowia i placówek oświatowych realizowano Bytomski Program Przeciwdziałania Przemocy w Rodzinie na lata 2014 – 2020.

W 2016 r. kontynuowano podjętą jeszcze w 2011 r. współpracę z MOPR w zakresie wykonywania zadań przez tzw. „przyjazne patrole”, funkcjonujące w ramach partnerskiego projektu pn. **„PRAWO OCHRONNYM PARASOLEM DZIECKA”**. Patrole składają się z policjantów i pracowników socjalnych, a ich głównym zadaniem jest zapewnienie profesjonalnej i interdyscyplinarnej pomocy dzieciom znajdującym się w trudnej sytuacji lub przebywającym w środowiskach patologicznych. Program finansowany jest przez samorząd miasta Bytomia. W ramach realizacji zadań przez „przyjazne patrole”, przeprowadzono **1.252** wizyt, tzw. „monitorowanie środowiska”. Podczas wizyt zastano **2.813** dzieci. **150** opiekunów prawnych zastano pod działaniem alkoholu. W związku ze stwierdzeniem zagrożenia bezpieczeństwa własnego lub innych osób, w **19** przypadkach osoby takie doprowadzono do wytrzeźwienia. Realizujący zadania ochronne funkcjonariusze i pracownicy MOPR przekazali pod opiekę osób najbliższych **106** dzieci oraz sporządzili **12** wniosków do Miejskiej Komisji Rozwiązywania Problemów Alkoholowych.

#### **IV. DZIAŁANIA W ZAKRESIE ZABEZPIECZENIA IMPREZ**

*Na terenie Bytomia znajduje się 9 klubów piłkarskich. Najważniejsze z nich to: Polonia Bytom (II liga), Szombierki Bytom (IV liga) oraz Ruch Radzionków (IV liga). Ponadto m.in. Polonia Bytom rozgrywa mecze w rozgrywkach Polskiej Hokej Ligi oraz w II lidze koszykówki.*

*Policjanci KMP w Bytomiu zabezpieczyli ogółem 18 meczy piłkarskich, z czego 10 – to imprezy masowe. Ponadto odnotowano 8 niemasowych imprez sportowych. Zabezpieczono również 6 meczy koszykówki, które również były imprezami masowymi.*

*Podczas imprez masowych odnotowano 2 incydenty na terenie stadionu przy ul. Olimpijskiej, takie jak: wtargnięcie dwóch mężczyzn na teren stadionu, rozwieszenie na trybunach flagi tzw. sektorówki i rzucenie na murawę dwóch petard hukowych.*

*Podczas wszystkich meczy piłkarskich na terenie Bytomia nałożono 224 mandaty karne, na łączną kwotę 23.710 zł.*

*Policjanci z Zespołu ds Kibiców KMP Bytom w ramach tzw. „zespołu monitorującego” zrealizowali 17 wyjazdów z kibicami na terenie całego kraju.*

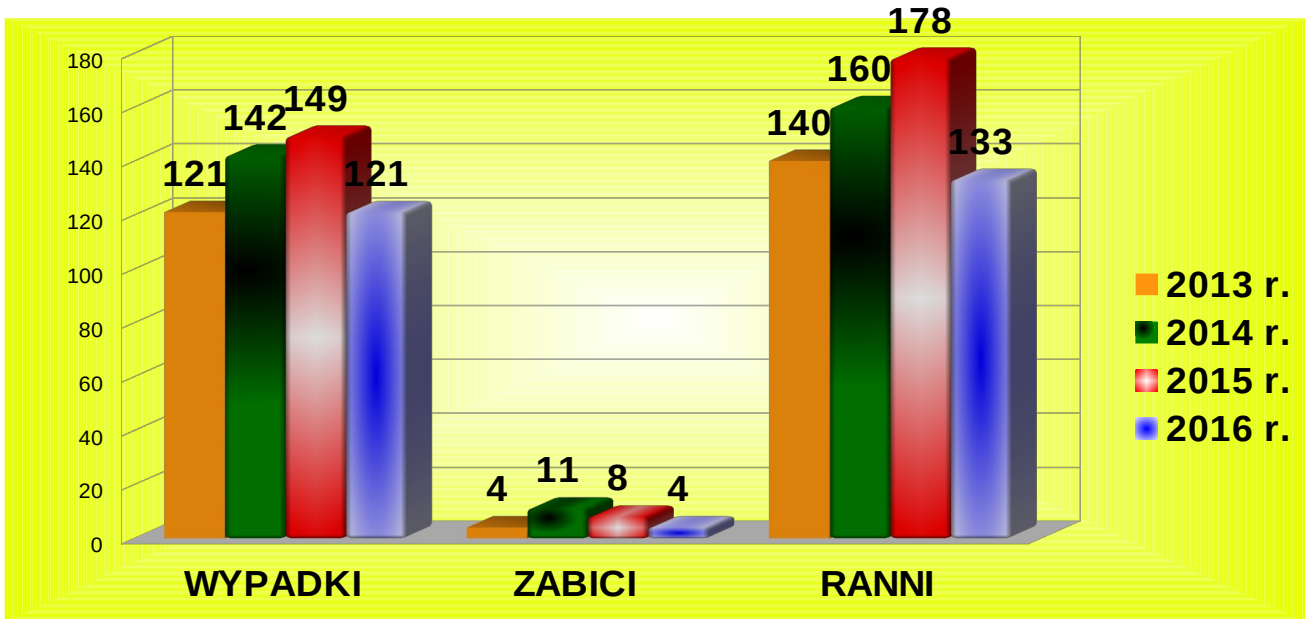
*Ponadto na terenie miasta zabezpieczano 4 imprezy kulturalne, 4 zgromadzenia publiczne oraz 3 imprezy dotyczące obchodów rocznicowych. Powyższe imprezy zostały zabezpieczone ogółem przez 1.811 funkcjonariuszy w tym 911 z KMP w Bytomiu i 726 z OPP Katowice i 174 z SP Katowice.*

#### **V. DZIAŁANIA W ZAKRESIE POPRAWY BEZPIECZEŃSTWA NA DROGACH**

*W 2016 roku na terenie Bytomia doszło do 121 (-28) wypadków drogowych. W 4 (-4) wypadkach śmierć poniosły 4 osoby (o 4 ofiary mniej niż w roku poprzednim).*

*W odnotowanych wypadkach 133 osoby doznały obrażeń ciała, tj. o 45 mniej niż w 2015 roku. Liczba kolizji drogowych 1.372, tj. o 109 więcej zdarzeń.*

Wykres nr 14 - wydarzenia w RD



**Najwięcej wypadków zaistniało na skutek:**

- najechania pojazdów na osoby piesze – 41 przypadków
- w wyniku błędów popełnianych przez pieszych – 21 przypadków
- piesi byli sprawcami 17,4 % (+0,4) wypadków drogowych

**Miejscami szczególnie niebezpiecznymi są:**

- ul. Strzelców Bytomskich DK11 – 155 (-2) zdarzeń drogowych
- ul. Chorzowska DK79 – 74 (-10) zdarzenia drogowe
- ul. Wroclawska DK94 – 73 (-16) zdarzenia drogowe
- ul. Zabrzańska DW925 – 78 (+14) zdarzeń drogowych
- al. Jana Nowaka Jeziorańskiego DK88 – 43 (-9) zdarzenia drogowe
- ul. Frenzla DK94 – 39 (-12) zdarzeń drogowych
- ul. Miarki DK94 – 56 (+5) zdarzeń drogowych

W 2016 r. na terenie miasta zatrzymano 203 kierujących pojazdami mechanicznymi w stanie nietrzeźwości lub znajdujących się w stanie po użyciu alkoholu. Kierujący pod wpływem alkoholu w 2016 r. spowodowali 19 (-14) zdarzeń drogowych. Funkcjonariusze prowadzący cykliczne działania „TRZEŹWOŚĆ” przeprowadzili 145.610 (+4.537) badań stanu trzeźwości.

*Policjanci pouczyli 735 (-42) sprawców wykroczeń. Nałożono w 2016 roku 13.694 (+2.624) mandatów karnych. Sporządzono 481 (+106) notatek celem skierowania wniosków o ukaranie do Sądu Rejonowego.*

*W 2016 roku policjanci ujawnili 185 (+20) usterek na drogach i w związku z tym skierowali do zarządców dróg wnioski w sprawach dotyczących bezpieczeństwa ruchu, stanu dróg i oznakowania. Na bieżąco kierownictwo Komendy Miejskiej Policji w Bytomiu przekazuje swoje uwagi co do „inżynierii drogowej” na Posiedzeniach Komisji Bezpieczeństwa oraz w trakcie spotkań z Miejskim Zarządem Dróg i Mostów w płaszczyźnie ujawnionych i zgłoszonych do usunięcia nieprawidłowości występujących na drogach miasta Bytomia.*

## **VI. AKTYWNOŚĆ NA RZECZ PODNOSZENIA I PROPAGOWANIA BEZPIECZENSTWA**

*Kontynuowano nawiązaną w poprzednich latach ścisłą współpracę ze społecznością lokalną, samorządem, Strażą Miejską i instytucjami samorządowymi, w celu przekazywania bieżących informacji o zagrożeniach. Uzyskiwane tą drogą informacje były wykorzystywane w dyslokacji służby patrolowej i obchodowej, jak również do prowadzenia działań zmierzających do poprawy bezpieczeństwa i spełniania oczekiwań społecznych w tym zakresie. Przedmiotową problematykę omawiano na cyklicznie odbywających się w KMP naradach Zespołu ds. Koordynacji Działań Zewnętrznych, w których uczestniczyli również przedstawiciele Straży Miejskiej, SOK, Prezydenta Bytomia oraz Urzędu Miejskiego, a także innych podmiotów. We wskazywane rejony kierowano siły własne, OPP Katowice, SP w Katowicach oraz funkcjonariuszy pełniących służbę ponadnormatywną.*

*W zakresie precyzyjnego rozpoznania potrzeb i oczekiwań społecznych w zakresie bezpieczeństwa, zarówno dzielnicowi jak i inni funkcjonariusze KMP zorganizowali i uczestniczyli w 5 debatach, a także w licznych spotkaniach z mieszkańcami. Podczas spotkań poruszane były tematy związane z istniejącymi zagrożeniami, a uzyskane informacje od mieszkańców były wykorzystywane do celów*



dyslokacji służby oraz prowadzenia wzmożonych działań zmierzających do ograniczania zagrożeń, zwłaszcza najbardziej uciążliwych dla społeczności lokalnej. W rejon, które zostały wskazane na powyższych spotkaniach, kierowano zwiększone siły, w tym głównie policjantów z Oddziału Prewencji Policji oraz Szkoły Policji w Katowicach.

W oparciu o analizę stanu bezpieczeństwa, przydzielone siły wsparcia w pierwszej kolejności dyslokowano w rejon śródmieścia, stanowiący pierwszą strefę zagrożenia tj. rejon Komisariatów Policji II i III oraz w rejon KP IV.

Wspólnie z Centrum Interwencji Kryzysowej i Przeciwdziałania Uzależnieniom kontynuowano realizację programu „Trzeźwość” ukierunkowanego na eliminację z dróg nietrzeźwych kierujących, w tym kontynuowano kolportaż ulotek prewencyjnych w trakcie policyjnych działań „TRZEŹWOŚĆ”.

W ramach kampanii „Rok pieszego 2016”, przy udziale bytomskiego Urzędu Miejskiego i Ośrodka Sportu i Rekreacji zorganizowano imprezę profilaktyczną w ramach, której odbył się m.in. wyścig rowerowy. W zawodach uczestniczyło około 100 cyklistów z różnych grup wiekowych. W trakcie imprezy propagowano bezpieczeństwo w ruchu drogowym.

Prowadzono programy edukacyjne „Bezpieczne dzieciaki” oraz „Bezpieczna droga do szkoły”. W trakcie 178 spotkań w szkołach i przedszkolach, przekazano najmłodszym podstawowe informacje dotyczące ich bezpieczeństwa oraz prowadzono edukację prawną. W ramach ww programów z inicjatywy KMP w Bytomiu inicjatywy KMP w Bytomiu w ramach w/w programów w Bytomskim Teatrze Tańca i Ruchu ROZBARK odbył się cykl przedstawień profilaktycznych dla uczniów klas pierwszych szkół podstawowych pt. „ZNAKOPOLIS” przygotowanych przez młodzież klas policyjnych ZSAEiO odbył się cykl przedstawień profilaktycznych dla uczniów klas I szkół podstawowych przygotowanych przez młodzież klas policyjnych ZSAEiO. W ramach programów „Bezpieczne wakacje / ferie” prowadzono m.in. kontrole akwenów i miejsc wypoczynku dzieci oraz centrów handlowych, barów i dyskotek.

## ***Działalność prasowo – informacyjna.***

*Działając na rzecz zwiększenia świadomości społeczeństwa o zagrożeniach, sposobach ich unikania, jak również podniesienia wiedzy o funkcjonowaniu bytomskiej Policji, oficer prasowy KMP udzielał informacji oraz wywiadów prasowych, radiowych oraz telewizyjnych. Zdecydowaną większość, z co najmniej 814 zrealizowanych tematów, relacjonowano z własnej inicjatywy. Nadrzędnym celem przekazu medialnego było prezentowanie efektów uzyskiwanych przez policjantów w służbie oraz zagadnień w zakresie profilaktyki kryminalnej.*

*Na bieżąco prowadzono stronę internetową, gdzie publikowano informacje o wydarzeniach, stanie porządku publicznego, osobach zaginionych i poszukiwanych, uroczystościach, jak również materiały z zakresu prewencji kryminalnej i ruchu drogowego.*

## ***VII. NAJWAŻNIEJSZE ZADANIA NA ROK 2017***

- 1. Realizacja strategii Komendy Głównej Policji oraz Komendanta Wojewódzkiego Policji.*
- 2. Utrzymanie dobrej efektywności w zakresie wykrycia przestępstw najbardziej dokuczliwych dla naszych mieszkańców (7 podstawowych kategorii przestępstw kryminalnych). Poprawa efektywności ścigania sprawców przestępstw rozbójniczych i zniszczenia mienia.*
- 3. Kontynuowanie oraz inicjowanie nowych przedsięwzięć profilaktycznych skierowanych do dzieci i młodzieży, a także innych grup wiekowych i społecznych.*
- 4. Dalsza ścisła współpraca z bytomskim samorządem, oraz instytucjami pozapolicyjnymi w zakresie bezpieczeństwa publicznego.*
- 5. Właściwe prowadzenie polityki prasowo – informacyjnej w celu informowania mieszkańców o zagrożeniach, sposobach ich unikania oraz o efektach pracy policjantów.*

*Wykonał: st. asp. Tomasz Bobrek*